

EL GRUPO DE *STETHOXUS INSULARIS*
(COLEOPTERA, HYDROPHILIDAE)

por AXEL O. BACHMANN *

SUMMARY: The group of *Stethoxus insularis* (Coleoptera, Hydrophilidae).

The group of Neotropical species allied to *Stethoxus insularis* (Laporte) is reviewed. *S. insularis* ranges from southern United States and Mexico through the West Indies and the northern part of Central America; *S. foveolatus* Régimbart, considered up to now as a widely distributed species in South America, is apparently restricted to his northwestern corner (mainly Venezuela). The commonest Southamerican species seems not to have yet been named, and is described here as *S. guarani* n. sp. The differences between the three species refer chiefly to the ventrites, specially the last one; the plate on the fore tarsus of the males and the «struts» of their aedeagus.

Diversos autores se han referido a la cuestión de cuál debe ser el nombre genérico de estos "grandes hidrófilos". En general prevalecen dos puntos de vista, uno de ellos sustentado por los autores europeos y el otro principalmente por los norteamericanos. A grandes rasgos la historia es la siguiente, según Bedel (1891): Geoffroy (1764) creó el género *Hydrophilus*, y si bien no lo hizo de acuerdo con las reglas, el nombre fue validado por O. F. Müller (1764). Dahl (1775) separó bajo el nombre de *Hydrous* las especies de *Dytiscus* Linné con antenas en maza (es decir, los *Hydrophilus* Müller), sin dar explicaciones de la modificación del nombre de Müller, por lo que *Hydrous* Dahl es un sinónimo de *Hydrophilus* Müller. Leach (1815) dividió los *Hydrophilus* a su vez en los géneros *Hydrous* (tipo: *Dytiscus piceus* Linné) e *Hydrophilus* (tipo: *Dytiscus caraboides* Linné). Con *Hydrous* utilizó un nombre preocupado (*Hydrous* Dahl = *Hydrophilus* Müller). Solier (1834) se basó en Leach, y desdobló sus *Hydrous* en cuatro géneros: *Hydrous* (para *Dytiscus piceus* Linné y *gadeloupensis* Dejean), *Stethoxus* (para *Hydrophilus ater* Olivier), *Temnopterus* (para *T. aculeatus* Solier) y *Tropisternus* (para *Hydrophilus lineatus* Dejean). Excepto las especies de *Tropisternus* y aquéllas de *Stethoxus* separadas posteriormente en el género *Dibolocelus* Bedel, se consideran hoy cogenéricas las de los tres primeros géneros nombrados. Solier dio así con *Stethoxus* el nombre que faltaba para sustituir a *Hydrous* Leach.

Los autores norteamericanos, con Mutchler (1931) consideran que el primero en citar una especie que pueda considerarse el tipo de *Hydrophilus* fue Latreille (1810), quien habría tomado a *Dytiscus piceus* Linné, mientras que el nombre válido más antiguo para *D. caraboides* Linné y especies afines

* Instituto Nacional de Microbiología «Dr. Carlos Malbrán». Carrera del Investigador del Consejo Nacional de Investigaciones Científicas y Técnicas, Buenos Aires.

sería *Hydrochara* Berthold, 1827. Se basan sobre todo en la opinión n° 11 de la Comisión Internacional de Nomenclatura Zoológica, que es discutida por varias autoridades, especialmente respecto de este caso (ver Orchymont, 1937, 1938).

El primer criterio, es decir, el de llamar *Hydrophilus* al grupo de especies cogenéricas de *caraboides* Linné, y usar *Stethoxus* (o *Hydrous* Leach para algunos, por ser el nombre más utilizado) para los "grandes hidrófilos" (o sea *piceus* Linné y sus congéneres), parece ser el más aceptado y difundido y lo seguiré en este trabajo.

En América se conocen hasta ahora 7 de las aproximadamente 35 especies que configuran el género. Las especies americanas forman un grupo relativamente homogéneo por poseer el primer esternito abdominal visible totalmente piloso (los esternitos siguientes tienen áreas glabras) y no presentar series supernumerarias entre las estrías elitrales normales. De una de ellas, *Stethoxus bedeli* Régimbart, de Brasil, sólo se describió la hembra, y parece no haberse vuelto a citar. Dos de ellas, *S. insularis* (Laporte) y *S. foveolatus* Régimbart pertenecen al grupo de especies que poseen el 5° tarsito de las patas anteriores del macho dilatado en una gran lámina triangular, y además se caracterizan por tener la parte posterior del segundo esternito abdominal visible, con un amplio rectángulo glabro (no triángulo, como en *S. ater* (Olivier) y *S. simulator* (Bedel). Este último carácter lo comparten ambas especies con la especie norteamericana, *S. triangularis* (Say), y con *S. ovalis* (Laporte), del Brasil, que no tienen el 5° tarsito de la pata anterior del macho dilatado en una gran lámina triangular, y con la ya mencionada *S. bedeli* Régimbart, cuyo macho no se conoce, y que presenta manchones de pilosidad a cada lado de los esternitos visibles II a V, y no una banda continua a cada lado del vientre.

De América del Sur se conocen, pues, tres especies: *S. bedeli* Régimbart, que presenta un carácter fácilmente reconocible (las manchas pilosas abdominales), *S. ovalis* (Laporte), cuyos machos no tienen el tarso dilatado, y *S. foveolatus* Régimbart, descrita para Venezuela, con ejemplares citados en la descripción original de Ecuador, Perú y Brasil, y con dudas para Chile y Santa Cruz (¿Bolivia?). Régimbart dice que esta especie reemplaza en Sudamérica a *S. insularis* (Laporte), que vive en las Antillas y costas centroamericanas y del sur de Norteamérica. De los ejemplares ecuatorianos dice que carecen de las dos foveolas en el último esternito visible, características de la especie. Una revisión de materiales procedentes de la Argentina, Paraguay, Brasil y Venezuela me ha permitido comprobar que sólo los ejemplares venezolanos corresponden a la especie nombrada, mientras que todos los demás pertenecen a una especie aún innominada, que describo más abajo. Por la ausencia de las mencionadas foveolas podría confundirse con *S. insularis*, pero otros caracteres permiten separarla con seguridad. La comparación con esta última especie se hizo con ejemplares de México, Costa Rica y la República Dominicana.

En un trabajo anterior (Bachmann, 1965) di una llave para separar los géneros neotropicales de la tribu *Hydrophilini*, así como algunos caracteres que permiten reconocer a los representantes de esta tribu.

STETHOXUS Solier, 1834

1758. *Dytiscus* Linné, *Syst. Nat.*, 10ª ed. : 411 [Partim].
 1764. *Hydrophilus* Geoffroy, *Hist. Ins. Env. Paris*, I : 180-184, t. iii, f. 1 [Partim].
 1764. *Hydrophilus* O. F. Müller, *Fauna Ins. Friedrichsdalensis* : xvi [Partim].
 1774. *Hydrophilus* : DeGeer, *Mém. Hist. Ins.*, IV : 371 [Partim].
 1775. *Hydrous* : Dahl, *Diss. ent.* : 7, nota [Partim].

1810. *Hydrophilus*: Latreille, *Cons. Gén. Orðre Nat. Anim.*: 190, 428 [Esp.: *piceus* L.]
 1815. *Hydrous* Leach, *Brewster's Edimb. Encycl.*, IX: 96 [Tipo: *Dytiscus piceus* Linné]
 1834. *Hydrous*: Solier, *Ann. Soc. ent. Fr.*, III: 304-306 [Para *piceus* L. y *guadeloupensis* Dejean].
 1834. *Stethoxus* Solier, *Ann. Soc. ent. Fr.*, III: 307 [Para *ater* Olivier].
 1861. *Hydrophilus*: Leconte, *Smiths. Misc. Coll.*, III: 46.
 1883. *Hydrophilus*: Leconte et Horn, *Smiths. Misc. Coll.*, XXVI (507): 71.
 1892. *Stethoxus* (*Stethoxus*): Bedel, *Rev. d'Ent.*, X: 315-321.
 1893. *Hydrous* (*Stethoxus*): Kuwert, *Deutsche ent. Z.* (1): 81-93.
 1893. *Hydrophilus*: Kolbe, *Ent. Z. Stettin*, LIV: 204 [Discus. nomencl.].
 1902. *Stethoxus* (*Stethoxus*): Régimbart, *Ann. Soc. ent. France*, LXX: 199-222 [Revisión].
 1908. *Hydrous* (s. str.): Zaitzev, *Hor. Soc. ent. Ross.*, XXXVII: 365 [Catálogo].
 1924. *Hydrous* (*Hydrous*): Kuisch, in Junk, *Col. Cat.* (79): 245-258 [Catálogo].
 1931. *Hydrophilus*: Mutchler, *Amer. Mus. Novit.* (507): 1.
 1935. *Hydrous*: Strand, *Folia Zool. Hydrob.*, VII (2): 293 [Discus. nomencl.].
 1937. *Hydrophilus*: Méquignon, *Bull. Soc. ent. Fr.*, XLII: 53-55.
 1941. *Hydrophilus*: Balfour-Browne, *Ent. Mon. Mag.*, LXXVII: 262 [Discusión].

Régimbart (1902) considera dos subgéneros: *Stethoxus* (*Stethoxus*) y *S.* (*Temnopterus*) Solier, 1834. El segundo de ellos está restringido al Africa, con unas pocas especies; *S.* (*Stethoxus*) es de distribución mundial, y, como se dijo más arriba, está representado hasta ahora por siete especies en América: una norteamericana (*S.* (*S.*) *triangularis* (Say)) y seis neotropicales, a las que se agrega una, nueva para la ciencia, en el presente trabajo, *Stethoxus* (*Stethoxus*) *guarani* sp. n.

CLAVE PARA SEPARAR LAS ESPECIES NEOTROPICALES DE *Stethoxus* Solier

1. Segundo arco ventral visible con una área glabra ancha, triangular..... 2
- Segundo arco ventral con una área glabra ancha, rectangular..... 3
2. Carena esternal con un surco ancho en la parte anterior; ángulo sutural con espina; lados de los élitros con un angosto borde reflejado (Guayanas).....
S. (*S.*) *simulator* Bedel
- Carena con surco lineal; ángulo sutural apenas agudo, sin espina; élitros no reflejados en el borde (desde México y las Antillas hasta la Argentina y Uruguay).....
S. (*S.*) *ater* (Oliver)
3. Márgenes de los esternitos abdominales visibles II a V con manchas pilosas separadas, no una banda continua (Brasil).....
S. (*S.*) *bedeli* Régimbart
- Márgenes de los esternitos abdominales con una banda pilosa continua..... 4
4. Quinto artejo del tarso anterior del macho expandido en una amplia lámina triangular..... 5
- Tarso anterior del macho sin expansión triangular. (Brasil y Guayanas).....
S. (*S.*) *ovalis* (Laporte)
5. Último esternito abdominal visible con una depresión alargada a cada lado, y una carena distal (fig. 7). (Extremo norte de Sudamérica).....
S. (*S.*) *foveolatus* Régimbart
- Último esternito visible sin depresiones bien marcadas..... 6
6. Último esternito abdominal visible con línea media angulosa (fig. 8); espina metasternal relativamente corta, hasta el centro o dos tercios del segundo esternito visible; lámina del tarso anterior del macho como un triángulo bien alto (fig. 4) (Antillas, América Central y S. de Norteamérica).....
S. (*S.*) *insularis* (Laporte)

- Último esternito visible tectiforme, con línea media suavemente redondeada; espina metasternal larga, por lo menos $2/3$ a $3/4$ del segundo esternito visible, o hasta la segunda sutura; lámina del tarso anterior del macho en forma de triángulo poco alto, redondeado (fig. 6). (Sudamérica desde el norte del Brasil hasta la Argentina y Uruguay).....

S. (S.) guarani n. sp.

Stethoxus (Stethoxus) insularis (Laporte, 1840)

(Fig. 3, 4, 8)

1810. *Hydrophilus insularis* Laporte, *Hist. Nat. Anim. Art.*, 11: 50.
 1837. *Hydrophilus insularis*: Sagra, *Hist. Fis. Pol. Cuba*, VII: 47.
 1863. *Hydrophilus insularis*: Chevrolat, *Ann. Soc. ent. Fr.*, sér. 4, III: 204.
 1882. *Hydrophilus insularis*: Sharp, *Biol. Centr. Amer.*, Col. I (2): 54, t. 2, f. 1 [N. Amér., México, Guatem., Antillas; = *pilatei* Dupt. in litt.].
 1885. *Hydrophilus insularis*: Horn, *Can. Ent.*, XVII: 138.
 1892. *Stethoxus insularis*: Bedel, *Rev. d'Ent.*, X: 320 [Clave].
 1893. *Hydrous (Stethoxus) Behrensi* Kuwert, *Deutsche ent. Z.*: 88 [Clave; Calif.].
 1893. *Hydrous (Stethoxus) insularis*: Kuwert, *Deutsche ent. Z.*: 88 [Clave; Amér. Central, Antillas].
 1902. *Stethoxus insularis*: Régimbart, *Ann. Soc. ent. Fr.*, LXX: 216-217, t. vii: f. 27, 27a [Revisión, redescr.; = *behrensi* Kuwert; Amér. Central e insular, S. de Norteamérica, México].
 1908. *Hydrous (Hydrous) insularis*: Zaitzev, *Hor. Soc. ent. Ross.*, XXXVIII: 365 [Catálogo: U. S. A., México, Guatem., Antillas].
 1924. *Hydrous (Hydrous) insularis*: Knisch, in Junk, *Col. Cat.*, (79): 249 [Catálogo; California, México, Amér. Central, Antillas; = *Behrensi* Kuwert].
 1925. *Hydrous insularis*: Knisch, *Boll. Mus. Zool. Anat. comp. Torino*, N. S. XXXIX (36): 8 [México].
 1932. *Hydrophilus (Hydrous) insularis*: F. Balfour-Browne, *Ent. Mon. Mag.*, LXVIII (815): t. iii [Genitales masculinos; Jamaica].
 1944. *Hydrophilus insularis*: Blackwelder, *Bull. U. S. Nat. Mus.*, CLXXXV (1): 171 [Lista: = *behrensi* Kuwert; *Partim*, sólo las citas de México, Guatem., U.S.A., Trinidad (?) y las Antillas].
 1948. *Hydrophilus insularis*: Leech, *Proc. Calif. Ac. Sc.*, 4th ser. XXIV: 437-438 [Redescr., Antillas, México, S. de U. S. A.].

Se trata de una especie fácilmente distinguible, sobre todo por la conformación del último esternito abdominal visible (fig. 8), su espina metasternal corta y por los caracteres del macho (genitales, fig. 3, y tarso anterior, fig. 4).

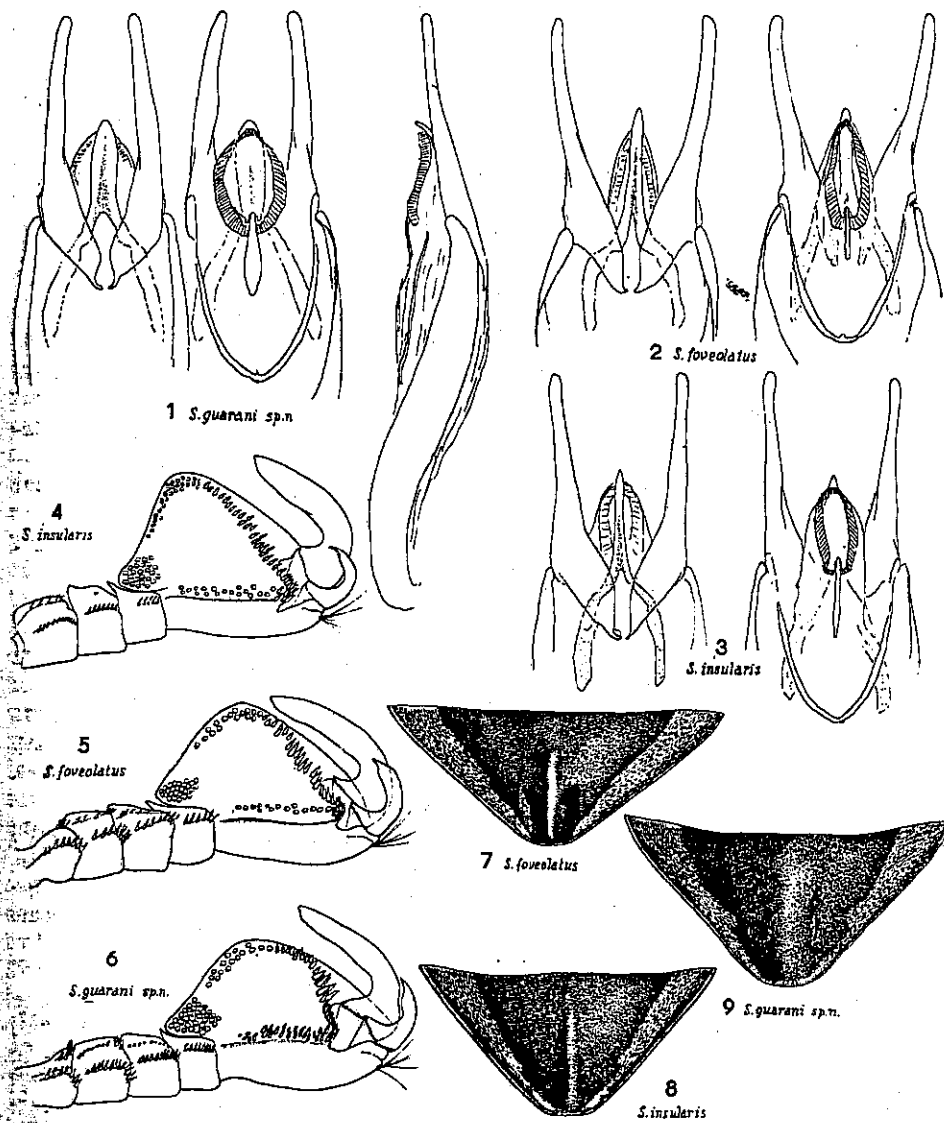
MATERIAL OBSERVADO: México, Sonora, Hermosillo, 27-VIII-1953, leg. Malkin, 1 ♂ 1 ♀; Mazatlán, Sinaloa, 14-VIII-1960, leg. Arnaud, Ross y Rentz, 1 ♂ y 1 ♀; Costa Rica: Regalo, IV-1947, leg. Jiménez de Asúa, 1 ♀, ex coll. J. de Asúa; Rep. Dominicana: Santo Domingo, 1961, leg. Marciano, 1 ♂, ex coll. J. de Asúa.

DISTRIBUCIÓN GEOGRÁFICA: Antillas, América Central, México, S de U.S.A.

Stethoxus (Stethoxus) foveolatus Régimbart, 1902

(Fig. 2, 5, 7)

1902. *Stethoxus foveolatus* Régimbart, *Ann. Soc. ent. Fr.*, LXX : 217-218, t. viii : f. 28, 28a [Descripta de Venezuela, Ecuador, Perú, Chile y Santa Cruz]. [Partim, probablen. sólo Venezuela].
1908. *Hydrous (Hydrous) foveolatus* : Zaitzev, *Hor. Soc. ent. Ross.*, XXXVIII : 364 [Catálogo : América meridional]. [Partim].
1924. *Hydrous (Hydrous) foveolatus* : Knisch in Junk, *Col. Cat.*, (79) : 248 [Catálogo : Sudamérica tropical]. [Partim].



1, genitales masculinos (dorsal, ventral y lateral) de *Stethoxus (Stethoxus) guarani* sp. n.; 2, id. (dorsal y ventral) de *S. (S.) foveolatus* Régimbart, 1902; 3, id. (dorsal y ventral) *S. (S.) insularis* (Laporte, 1840); 4, 5 y 6, tarso anterior del macho de *S. (S.) insularis*, *S. (S.) foveolatus* y *S. (S.) guarani* sp. n.; 7, 8 y 9, último esternito abdominal visible de *S. (S.) foveolatus*, *S. (S.) insularis* y *S. (S.) guarani* sp. n.

1944. *Hydrophilus foveolatus*: Blackwelder, *Bull. U. S. Nat. Mus.*, CLXXXV (1): 171 [Lista: América tropical]. [Partim].
1957. *Stethoxus foveolatus*: Mouchamps, *Senckenbergiana biologica*, XXXVIII (5-6): 311 [S. del Perú; «tan extendida en Sudamérica como *Tropisternus lateralis*» (*Hydrophilidae*)]. [Partim].

Especie fácilmente distinguible por los caracteres del último esternito visible, con dos foveolas (fig. 7), por los caracteres genitales masculinos (fig. 2) y por el tarso anterior del macho (fig. 5).

MATERIAL OBSERVADO: *Venezuela*, estado Sucre, Cumaná, III-VI-1964, leg. R. A. Ronderos, 2 ♂, ex coll. auct. n° 7897; estado Monagas, Caripito, IV-1964, leg. R. A. Ronderos, 1 ♀, ex coll. auct. n° 7896; estado Zulia, Machiques, 12-VI-1952, leg. Jiménez de Asúa, 1 ♂, ex coll. J. de Asúa; isla Margarita, cerro Atagua, 27-VIII-1956, leg. Cermeli-García, 1 ♀, y El Tunal (laguna), 23-VIII-1956, 1 ♀, ambas en la Sociedad La Salle, de Caracas, Venezuela.

DISTRIBUCIÓN GEOGRÁFICA: Probablemente restringida a Venezuela y áreas vecinas.

Stethoxus (Stethoxus) guarani sp. n.

(Fig. 1, 6, 9)

1902. *Stethoxus foveolatus* Régimbart, *Ann. Soc. ent. Fr.*, LXX: 217-218, t. viii: f. 28, 28a [Partim, probablemente las citas de Ecuador, Perú y Brasil].
1908. *Hydrous (Hydrous) foveolatus*: Zaitzev, *Hor. Soc. ent. Ross.*, XXXVIII: 364 [Catálogo: América meridional]. [Partim].
1915. *Stethoxus insularis*: Bruch (nec Laporte, 1840), *Rev. Mus. La Plata*, XIX (2): 480 [Catál.: Argentina: Córdoba, Chaco, S. Fe].
1924. *Hydrous (Hydrous) foveolatus*: Knisch, in Junk, *Col. Cat.*, (79): 248 [Catálogo: Sudamérica Tropical]. [Partim].
1943. *Stethoxus (Stethoxus) foveolatus*: Orchymont (nec Régimbart, 1902), *Mém. Mus. Hist. Nat. Belg.*, 2e sér. (28): 69 [Brasil: Pernambuco, Alagoas].
1944. *Hydrophilus foveolatus*: Blackwelder, *Bull. U. S. Nat. Mus.*, CLXXXV (1): 171 [Lista: América tropical]. [Partim].
1944. *Hydrophilus insularis*: Blackwelder, *Bull. U. S. Nat. Mus.*, CLXXXV (1): 171 [Lista: América tropical]. [Partim, sólo las citas de Brasil, Chaco, Argentina].
1944. *Hydrous insularis*: Rosillo (nec Laporte, 1840), *Mem. Mus. Entre Ríos, Zool.* (22) 56 [Cita de Córdoba, Santa Fe, Chaco, Entre Ríos].
1951. *Stethoxus (Stethoxus) foveolatus*: Orchymont (nec Régimbart, 1902) in Titschack, *Beitr. Fauna Perus*, II: 299 [Toda Sudamérica incluso Chile y Perú].
1957. *Stethoxus foveolatus*: Mouchamps (nec Régimbart, 1902), *Senckenbergiana biologica*, XXXVIII (5-6): 311 [S. del Perú; «tan extendida en Sudamérica como *Tropisternus lateralis*» (*Col. Hydrophilidae*)]. [Partim].

DIAGNOSIS: Muy próxima a *Stethoxus (Stethoxus) foveolatus* Régimbart, 1902, y a *S. (S.) insularis* (Laporte, 1840), de las que se diferencia por el relieve que presenta el último esternito abdominal visible, que es tectiforme con la línea media suavemente redondeada (fig. 9); por la lámina del 5° tarso de la pata anterior del macho, en forma de triángulo menos elevado y más redondeado (fig. 6); por los genitales masculinos, que presentan las varillas esclerosadas dorsal y ventral del lóbulo central o "edeago" ("dorsal and ventral struts", según F. Balfour-Browne, 1932) más anchas (fig. 1) y por otros detalles.

DIMENSIONES: Longitud total, 38-46 mm; ancho máximo, 17,5-19,0 mm; las hembras son ligeramente mayores en promedio.

DESCRIPCIÓN: Cabeza con algunos puntos irregularmente dispersos, bien marcados, aparte de las series normales. *Piezas bucales* muy similares a las de las otras especies del grupo, sin dimorfismo sexual en los palpos; palpos labiales cortos, artejo basal en clava, artejo distal aproximadamente $\frac{2}{3}$ de la longitud del basal; palpos maxilares largos, artejo distal de la mitad de la longitud del penúltimo. *Antenas* normales para el género. *Pronoto* con algunos puntos irregularmente dispersos cerca de los bordes laterales, y un grupo apretado de puntos, en forma de arco con concavidad adelante y adentro, a cada lado, en la mitad anterior, a distancia aproximadamente igual del borde lateral y de la línea media. *Escudete* triangular casi equilátero, la base ligeramente mayor, de lados rectilíneos. *Elitros* sin series supernumerarias de puntos entre las series normales; los pelos de los bordes laterales largos y sedosos en la parte posterior; ángulo sutural con una corta punta aguda bien marcada; epipleuras sin serie regular de puntos espiníferos. *Prosterno* en capuchón cerrado adelante; en vista lateral el extremo aparece aguzado, cubierto de pilosidad densa y corta, dorada, con algunos largos pelos sedosos, dorados, y en su parte anterior un mechón denso de cerdas rígidas y erectas. *Carena mesosternal* con una depresión alargada, bien definida anteriormente. *Espina metasternal* robusta, recta o con el extremo ligeramente arqueado hacia el abdomen; llega, o casi, hasta la segunda sutura abdominal visible, o excepcionalmente es algo más corta, hasta $\frac{2}{3}$ o $\frac{3}{4}$ del segundo segmento visible. Primer *esternito abdominal* visible totalmente cubierto de pilosidad corta, densa, 2° a 5° con bordes laterales pilosos, formando una banda continuada, irregular, a cada lado del vientre, que no alcanza al extremo posterior del último segmento visible, y una amplia área central glabra, que es subrectangular transversal en el 2° esternito visible, trapecial en los esternitos 3° y 4° y subtriangular en el 5° . *Patas* glabras, excepto la mitad basal de los trocánteres, que tiene pilosidad dorada, corta. *Fémures* I, II y III con pocos puntos muy finos dispersos y muy pocos puntos más gruesos. *Tibia I* algo más larga y angosta en la hembra que en el macho, pero con la misma disposición de peines y púas: en su borde externo con dos peines de dientes muy regulares superpuestos: el inferior se continúa en el extremo distal de la tibia, el superior, de dientes más pequeños y apretados, se resuelve en su cuarto proximal en una serie de púas separadas, cada una en una depresión (como son las púas del resto de las tibias cuando no forman un peine regular); cara interna con un peine similar al súpero-externo, de recorrido algo sigmoide, y continuo con el peine ínfero-externo en el extremo distal de la tibia; cara inferior con tres hileras longitudinales de púas, cada púa en una depresión separada: la hilera externa restringida a la mitad proximal de la tibia, la central completa, algo sigmoide, la interna se pierde gradualmente en el quinto basal de la tibia. Espolones tibiales robustos, el externo alcanza la base del 5° tarsito en el macho y el centro del 4° tarsito en la hembra; el interno mide la mitad de la longitud del externo; ambos son rectos y regularmente aguzados desde la base hasta el extremo. *Tarso I* y uñas del macho como se muestra en la figura 6, uñas muy desiguales, la interna mucho mayor que la externa. *Tarso I* de la hembra no modificado, uñas con un diente sub-basal más robusto que en las patas II y III, y generalmente no desgastado como en aquéllas. *Tibias* II y III espinosas; tibia II con espinas más espaciadas en la cara inferior, la cara superior sin espinas, con puntuación muy fina, densa, regular, y además un surco longitudinal profundo en el borde súpero-externo, que lleva una apretada hilera de cerdas largas, erectas, dorado rojizo; espolones tibiales robustos, el externo aproximadamente $\frac{2}{3}$ a $\frac{3}{4}$ de la longitud del interno,

que mide aproximadamente $\frac{2}{3}$ de la longitud de la tibia; tibia III con la cara superior sin espinas, con la misma puntuación muy fina y densa del resto de la superficie de las tibias y tarsos II y III; cara inferior con una banda longitudinal sin espinas, más angosta que la superior; espolones tibiales muy robustos, el externo aproximadamente $\frac{3}{4}$ de la longitud del interno, que mide aproximadamente $\frac{2}{3}$ de la longitud de la tibia. Dimensiones en milímetros en el holotipo macho y el alotipo hembra: tibia I: 5,2 y 5,4; tarso I: 3,6 y 3,6; tibia II: 6,2 y 6,0; tarso II: 10,2 y 10,4; tibia III: 8,0 y 7,8; tarso III: 10,4 y 10,4. *Genitales masculinos* según figura 1, con las varillas esclerotizadas dorsal y ventral del lóbulo central ("dorsal" y "ventral struts" de Balfour-Browne, 1932) anchos, apreciablemente más que en las otras especies del grupo.

MATERIAL OBSERVADO: *Holotipo* ♂ y *alotipo* ♀, Rep. Argentina, prov. Formosa: Ingeniero Juárez leg. A. O. Bachmann III - 1960, en el Museo Argentino de Ciencias Naturales « B. Rivadavia ». *Paratipos* en el Museo Argentino de Ciencias Naturales: Rep. Argentina, prov. La Rioja, Patquía, ex coll. Breyer, 4♂, 4♀; prov. Santa Fe, V. Guillermina, 5-XII-1941, leg. Haedo, 1♀; Calchaquí, II-1940, leg. Obrewski, 1♀; Chaco de Santa Fe, I-1906, ex coll. Bruch, 3♂, uno de ellos rotulado « *Stethoxus insularis* Cast. det. Bruch »; prov. Tucumán, 7 II-1903, ex coll. Bruch, 1♂; II-1906, 1♂ N° 15.811; prov. Corrientes, San Cosme, 1937, leg. Würrth, 2♂; 1938, 1♂, 2♀; en el Museo de La Plata: Rep. Argentina, prov. Santiago del Estero, 1♀; Río Salado, leg. Wagner (ex coll. Bruch), 1♀ rotulada « *Stethoxus insularis* (Cast.) Bruch determ » (el rótulo no parece escrito por Bruch); prov. Santa Fe, Gallareta, XII-1905, 1♂; VII-1906, 1♀; XII-1906, 1 ej.; I-1907, 1♀; Arrufó, IV-1939, ex coll. Bosq. 1♀; prov. Entre Ríos, Lazo, I-1940, ex coll. Bosq. 1♀; prov. Chaco, sin local, ni fecha, 1♂; en la colección del autor: Rep. Argentina, prov. Entre Ríos, Lazo, 5-IV-1952, 2♂ N° 5510 y 5511; Pronunciamento, 11-II-1958, leg. Gontero, 1♂ N° 7614; prov. Formosa, Ingeniero Juárez, III-1960, 2♂, 1° N° 7355; prov. Santa Fe, Hersilia, XII-1945, 1♂ N° 1640; Rafaela, 11-I-1962, 1♂ N° 7723; Rosario 11-VI-1948, 1♀ N° 5055; prov. Córdoba, Leones, 29-XII-1944, leg. Partridge, 1♂ N° 7138; prov. Santiago del Estero, Tintina, 15-16-XI-1944, leg. A. Martínez, 1♀ N° 6988. Brasil, Estado Maranhão, São Luiz, IX-1955, leg. A. Martínez, 3♂ N° 7837; en la colección del Sr. Juan B. Daquerre: Rep. Argentina, prov. Buenos Aires, Rosas, 1♂; prov. Santa Fe, Santa Fe, I-1951, 1♂; prov. Santiago del Estero, aeropuerto de Santiago del Estero, 4-XI-1961, leg. P. Köhler, 2♂, 1♀; en la colección del Dr. Luis Jiménez de Asúa: Rep. Argentina, prov. Corrientes, Corrientes, III-1958, 1♂.

BIBLIOGRAFIA

- No se incluyen aquí los trabajos citados en la bibliografía sinonímica de cada especie.
- BACHMANN, A. O. 1965. El género *Dibolocelus* en la Argentina (*Colcoptera*, *Hydrophilidae*). *Rev. Soc. ent. Arg.*, XXVII: 65-72.
- D'ORCHYMONT, A. 1937. Changements de noms de genres. L'opinion 11. *Bull. Ann. Soc. ent. Belg.*, LXXVII: 423-432.
- 1938. En marge de l'opinion 11. Des termes « binaire », « unimomial » et « binomial ». *Bull. Ann. Soc. ent. Belg.*, LXXVIII: 37-57.